

CUATRO ABRIGOS

- 1** Una modelo de lujo presenta un abrigo perteneciente a la colección «pret a porter» ofrecida por Holanda en el IX Salón de esa especialidad, celebrado en París. Se trata de Henrietta Bentink, hija del embajador holandés en Francia. El modelo es práctico y agradable de llevar, guarnecido en piel y con cuello alto y protector.
- 2** Línea «redingote», aún en vigor esta temporada, quizá por su juvenil estructura. En diagonal azul pálido y miel. Pequeño cuello redondo, doble botonadura. Y como detalle original, el borde rematado en forma de festón. Es una creación de la firma Kesler y Rostin.
- 3** En los climas no excesivamente fríos, este modelo de abrigo puede tener aceptación. Confeccionado en lana fina, tejida como un tablero de ajedrez rayado, y en colores combinados como azul marino y blanco, naranja y blanco, etc. Con una hebilla en el cinturón, estilo 1925. Se trata de un modelo TOMWEAR.
- 4** Un conjunto dos piezas: traje y abrigo siete octavos. Tweed azul marino y blanco, doble botonadura y corbata que anima el severo conjunto y lo rejuvenece. Es de la casa JEANNE LANVIN.

NOVEDADES

Como complemento a la información gráfica que ofrecemos a nuestras lectoras diremos lo siguiente:

COLORES.—Aparte los que mejor sienten a cada una, se proponen los VERDE LAGO, ROJO LICO, BORNEO y ROSA VERONA.

La moda nace

La de otoño-invierno 1965-66
ya anda por la calle



1



2

CALIDADES.—Esponjosas y huecas como los «bouclettes» y perchados. Gasas para vestir y tricoli y tricolinas; permanece la pana estampada; se sugieren los otomanes, las gabardinas y los brocados. Estos para gran gala. En cuanto al terciopelo y el crepé, se emplearán para los pantalones de noche.

(Fotos KEYSTONE-NEMPS.)



A



B



C

dos veces al año

Colores alegres, formas juveniles o románticas y clásicos tejidos son sus características



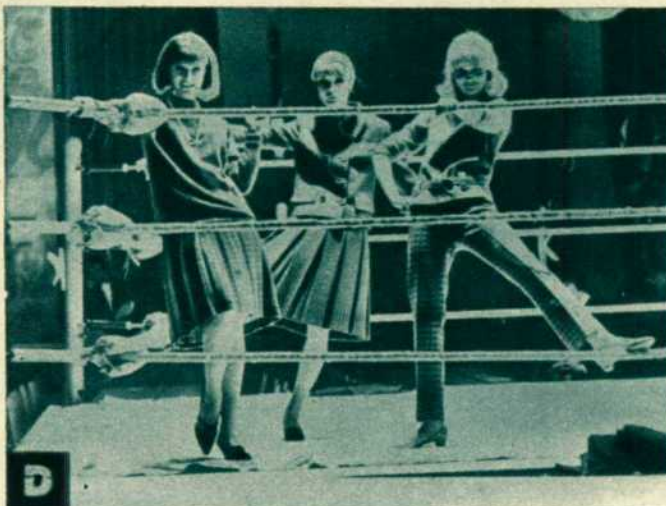
FORMAS. - Abrigos envolventes. Trajes de chaqueta, como hemos visto, de hombros aparentemente estrechos y chaquetas cortas y poco entalladas, cuellos pequeños. Faldas ligeramente despegadas

Los vestidos siguen esta tendencia; llevan escotes que imitan a los de las camisetas, respunteados y con botonaduras asimétricas.

También se encuentra la tendencia «romántica», en la que imperan biases, volantes, encajes y cuanto se ha considerado tradicionalmente como eminentemente femenino.

CONJUNTO DOS PIEZAS

A Procedentes de la XIII Semana de la Moda en Londres, tenemos dos trajes de chaqueta. A la izquierda, Jane Arden luce un modelo «pata de gallo» de una gran sencillez. Juega el dibujo en cuello, bolsillos y hombreras. A la derecha, Virginia Bird viste un «tweed» de corte que recuerda a la iniciada moda militar merced a la respunteada trabilla. Doble botonadura en ambos, y en ambas falda tableada.



B Tres conjuntos, esta vez franceses. Como indicaron los creadores españoles Asunción Bastida y Pedro Rodríguez ya en el mes de julio, los colores alegres invaden la moda invernal. No así los tejidos, que continúan siendo los clásicos y necesarios para este tiempo: «cheviot», «tweed», gabardinas de lana, etc.

C La falda pantalón puede parecer extravagante, pero acabará imponiéndose, como lo hacen los pantalones femeninos, para vestir y para casa. Un juvenil conjunto es éste que nos ofrece Georges Rech. Larga chaqueta, bolsillos redondeados y el cuello

desbocado, rematado por una tira al hilo.

D Tres modelos más para jóvenes o para las afortunadas que, sin serlo tanto, conservan su línea juvenil. Faldas plisadas, «sweters» y pantalones de cuadros. Comodidad y sencillez.

SEÑORITA RENFE 1965



Carmen Gómez del Campo (Madrid)



Beatriz Campaña Luque (Dos Hermanas)



Catalina Hervás López (Uldecona)